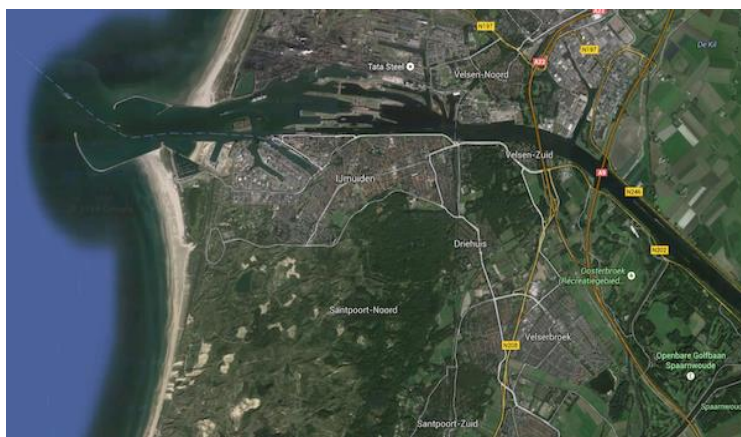


Juni 2020

## Jaarverslag Stichting Voedselbank Velsen 2019



<b>Inhoud</b>	<b>blz</b>
1. Voorwoord	2
2. Geschiedenis Voedselbank Velsen	2
3. Bestuurlijk	3
4. Organisatie en vrijwilligers	5
5. Voedselpakket, intake en klantenbestand	6
6. PR en communicatie	9
7. Donaties en vaste leveranciers	10
8. Financiën	11

- **KvK-nr.** 61475769
- **Bankrekening** NL08RABO0155764063

## 1. Voorwoord

Voor u ligt het jaarverslag 2019 van de Voedselbank Velsen. Wij verantwoorden in dit verslag de ontwikkelingen en de resultaten die in de loop van het kalenderjaar 2019 zijn behaald.

Het jaar 2019 laat zich kenmerken als het jaar waarin het klantenbestand min of meer stabiel bleef door de verruiming van de toelatingscriteria aan het begin van het jaar. In dit jaar werd opnieuw het groene certificaat van de voedselveiligheid behaald en was een jaar waarin er meerdere mutaties ontstonden binnen de algehele personele bezetting.

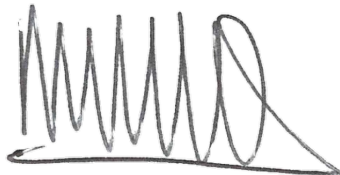
Dankzij de inzet van onze vrijwilligers, de medewerking van onze lokale leveranciers en donateurs is het bestuur wederom in staat geweest de Voedselbank Velsen te handhaven als een degelijk opererend instituut dat voorziet in een tijdelijke, maar noodzakelijke behoefte voor de medemensen in financiële nood.

Hierbij maken we tevens gebruik van de mogelijkheid om iedereen die op enige wijze een bijdrage heeft geleverd speciaal te danken voor hun inbreng.

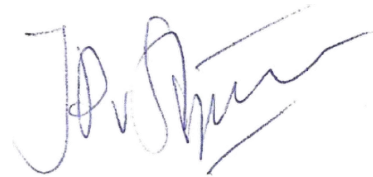
Namens het bestuur van de Voedselbank Velsen,



Hans de Boer  
secretaris



Ron Spierenburg  
penningmeester



Jan Pieter van Stipriaan  
voorzitter

## 2. Geschiedenis Voedselbank Velsen

Vanaf 2005 werd het buurtcentrum de Brulboei geconfronteerd met armoede in de wijk en waren enkele vrijwilligers actief om voedseloverschotten en kerstpakketten te verdelen onder gezinnen in financiële nood. Vervolgens sloot deze groep zich aan bij de Voedselbank Haarlem.

Vanaf dat moment werden er wekelijks voedselpakketten uitgereikt en in 2007 schommelde het aantal tussen de 30 en de 40 pakketten en kon men gebruik maken van twee uitdeelpunten. De huidige uitdeelpunten zijn in de Brulboei en in De Abeel van de organisatie OIG-IHD.

De Voedselbank Velsen was in principe verbonden aan de Stichting Welzijn Velsen die een gedoogconstructie hanteerde om de continuïteit te kunnen garanderen.

Met ingang van 17 december 2014 is de Voedselbank Velsen een zelfstandige stichting geworden en bekrachtigd via de oprichtingsakte en bij de Kamer van Koophandel ingeschreven onder nummer 61475769. Als rechtspersoon staat de Voedselbank Velsen geregistreerd als lid van de landelijke Vereniging van Nederlandse Voedselbanken en kunnen wij gebruik maken van de rechten en plichten die verbonden zijn aan het lidmaatschap. Daarmee voldoen we nu aan de ANBI-status.

Sinds 2016 voldoet Voedselbank Velsen aan de richtlijnen van de voedselveiligheid van de Nederlandse Voedsel en Waren Autoriteit (NVWA). Jaarlijks vindt er een keuring hiervoor plaats.

### **3. Bestuurlijk**

#### **Van de voorzitter ...**

Als ik dit schrijf, trekken de coronawolken langzaam, maar onzeker op...!

Al in oktober 2018 werd ik gevraagd om de Vork van Joop van Rijn over te willen nemen.

Door privéomstandigheden heb ik dit moeten uitstellen tot april 2019.

In dit jaar hebben we een aantal belangrijke wijzigingen gehad.

We zagen Joop van Rijn vertrekken die voor ons een groot netwerk had en een bekend gezicht van de Voedselbank Velsen was.

Verder werd Peter Nijman als bedrijfsleider aangetrokken om een scheiding te krijgen tussen operationele – en bestuurszaken te krijgen. Best wel een uitdaging, want als bestuur wil je wel weten wat er speelt, maar niet in alle operationele zaken betrokken worden.

Al doende leert men en dit werd enerzijds opgelost door de bedrijfsleider bij een deel van de bestuursvergadering te betrekken en anderzijds ontstond er een wekelijkse ‘Meet & Greet’ op de vrijdagmorgen, onze wekelijkse uitdeeldag.

Iedere week moeten de kratten naar behoefte en beschikbaarheid worden gevuld en hier spelen onze gemotiveerde vrijwilligers een hoofdrol.

Er wordt volop gereden naar Manna in Alkmaar, DC in Amsterdam, collega's in Haarlem en Hoofddorp en natuurlijke onze lokale leveranciers voor o.a. diepvries vlees, diepvries lekkerbekjes, brood en andere zaken.

Om onze tekorten aan te vullen worden er regelmatig supermarkt acties gehouden, waarvan de opbrengst altijd weer een verrassing is.

Onze dank gaat uit naar onze lokale leveranciers en donateurs.

Op regionaal gebied ontmoette ik andere voorzitters van de regio Noord-Holland. Leerzaam te horen hoe zij werken en reilen en zeilen. Je merkt dat wij een kleine maar hechte club zijn.

Wat me wel opviel is dat Amsterdam een dubbele rol speelt t.w. de regionale rol als Distributie Centrum met taken en verplichtingen naar de Noord Hollandse Voedselbanken, maar ook het regelen van toevoer naar alle uitgiftepunten in Amsterdam.

Zij worstelen met veel verloop bij de “vrijwilligers” en een chronisch te kort aan chauffeurs.

In oktober waren we uitgenodigd door de Gemeente Velsen voor een seminar “Armoede Anders”.

Hier waren vele partijen, functies en professionals die elkaar ontmoetten en aanhoorden.

Het was een leerzame en positieve middag, iedereen vond het leerzaam en kregen veel begrip voor elkaar, maar ik weet niet of het actieplan vervolg heeft.

In november had ik mijn eerste Algemene Ledenraad Vergadering in Houten.

Alles strak georganiseerd en schrik niet met ca. 120 pagina's aan bijlagen.

Er wordt aardig aan de weg getimmerd en wij lopen in dat kielzog mee als kleine, maar trotse speler in het veld.

Ik wens allen een goede gezondheid toe en een beetje geluk, want dat helpt wel.

#### **Financieel en bestuurlijk jaarverslag 2019**

Op 24 juni 2020 is het bestuurlijk en financieel jaarverslag van 2019 vastgesteld en heeft het bestuur, mede op advies van de kascontrolecommissie, decharge verleend aan de penningmeester. Het jaarverslag 2019 staat ook vermeld op de website van de Voedselbank Velsen.

### **Samenstelling van het bestuur van Stichting Voedselbank Velsen:**

- Joop van Rijn voorzitter afgetreden medio april 2019
- Jan Pieter van Stipriaan voorzitter aangetreden medio april 2019
- Silvia Nat : vicevoorzitter
- Hans de Boer : secretaris
- Ron Spierenburg : penningmeester

### **Doelstelling van de Voedselbank Velsen:**

Voedselbank Velsen zet zich in voor huishoudens die niet meer in staat zijn om dagelijks het brood op de plank te krijgen door ze wekelijks een gratis voedselpakket aan te bieden. Voedselbank Velsen werkt samen met de Stichting Socius Maatschappelijke Dienstverleners die de intake met advies voorstel van toelating, de regelmatige her controle en de begeleiding van onze klanten verzorgt.

De Voedselbank Velsen hanteert hierbij de landelijke toelatingsnormen van Voedselbanken. De Voedselbank Velsen functioneert als een schakel tussen overschot en voedingsnood in onze maatschappij en voorkomt zo verspilling van voedsel.

Ook hoopt de Voedselbank Velsen hiermee een signaal af te geven voor politiek en samenleving.

### **Bestuursvergaderingen**

Het bestuur is acht keer bijeengewees op de genoemde data en van iedere vergadering is het verslag vastgesteld en goedgekeurd.

Woensdag 16 januari 2019      Woensdag 27 februari 2019

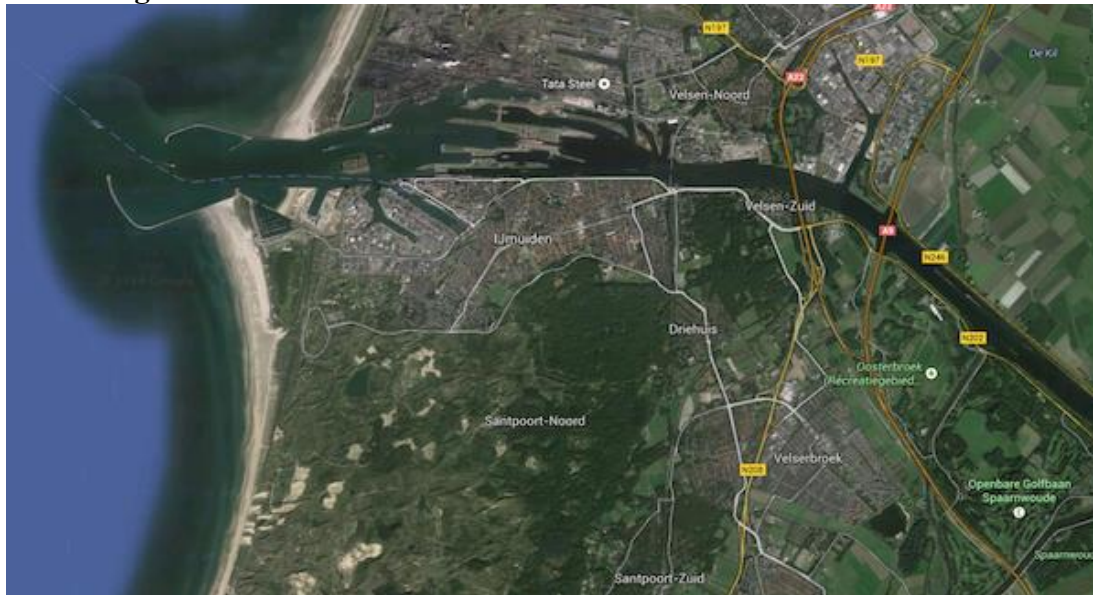
Woensdag 29 mei 2019      Vrijdag 12 juli 2019

Vrijdag 18 oktober 2019      Vrijdag 29 november 2019

Woensdag 17 april 2019

Vrijdag 6 sept 2019

### **Het werkgebied van de Voedselbank Velsen**

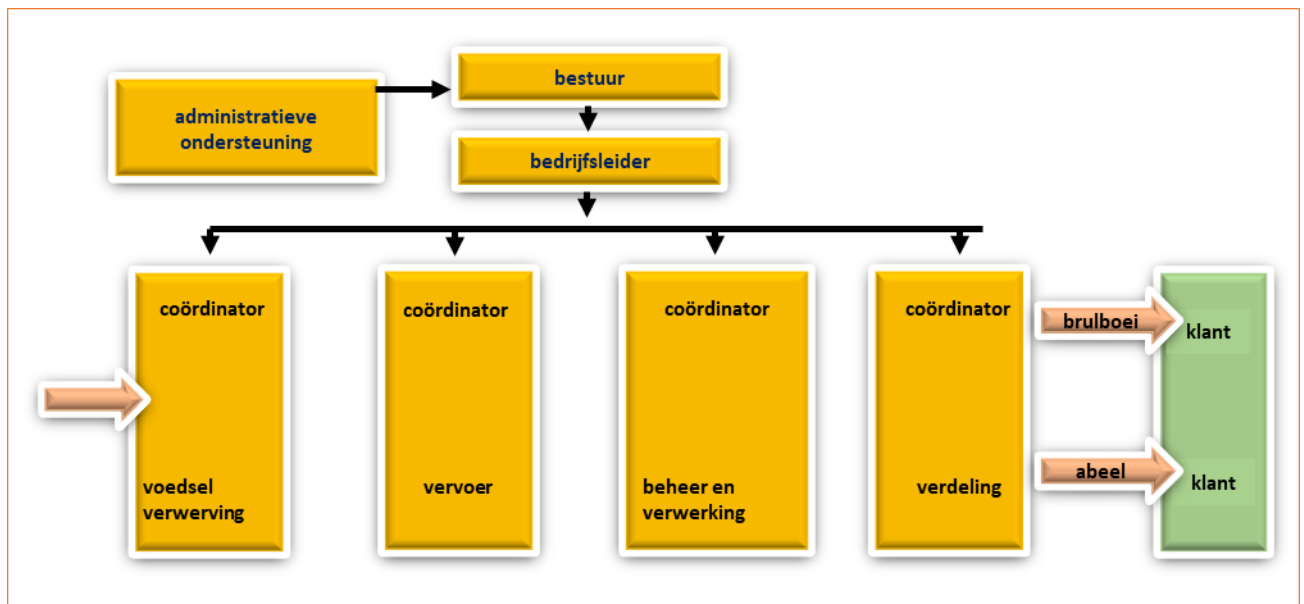


Het werkgebied van de Voedselbank Velsen ligt uiteraard in de gemeente Velsen met uitzondering van de wijk Velsen-Noord, omdat deze wijk gericht is op de Voedselbank IJmond-Noord. Aan de zuidkant ligt de Voedselbank Haarlem.

Met de Voedselbank IJmond Noord zijn het afgelopen jaar gesprekken gevoerd om na te gaan in hoeverre een hechtere samenwerking mogelijk wordt. Als algehele conclusie is vastgesteld dat er samenwerking gezocht wordt indien dit een toegevoegde waarde blijkt en dat in geval

van calamiteiten we gebruik kunnen maken van elkaars ondersteuning.

#### 4. Organisatie en vrijwilligers



##### Structuur Voedselbank Velsen en de bedrijfsleider

Er is gekozen voor een verdeling in vier sectoren. Deze vier sectoren zijn:

- de sector voedselvererving
- de sector vervoer
- de sector beheer en verwerking van het voedsel
- de sector verdeling van voedsel

Bovendien heeft iedere sector een coördinator die het aanspreekpunt is en ook in staat is om enkele zaken voor zijn/haar rekening te nemen. Uiteraard betekent dit dat men regelmatig met elkaar moet afstemmen. Zowel de coördinator van de chauffeurs als de coördinator van het beheer kunnen gezien worden als de belangrijke pijlers van de Voedselbank Velsen. In het jaar 2018 is er een bedrijfsleider aangesteld die ook de gesprekspartner is tijdens het eerste deel van de bestuursvergaderingen. Daarmee wordt beoogd om de belangrijke verbinding tussen bestuur en de uitvoerenden tot stand te brengen. Uiteraard vergt dit zorgvuldige afstemming.

##### Ondersteuning Voedselbank Velsen

Tevens zijn er enkele vrijwilligers die een rol spelen in de ondersteuning van diverse processen die noodzakelijk zijn bij de Voedselbank Velsen. Hierbij denken we aan het verwerken van de facturen in de boekhouding, het samenstellen van de klantenlijsten, het bijhouden van de website, het gebruik van softwareprogramma's voor de Voedselbank en het bewaken van de kwaliteitszorg. Daar waar mutaties ontstonden is het weer gelukt om de vacatures op te vullen met (nieuwe) medewerkers.

##### Vervoer

De groep chauffeurs vergadert één keer in de zes weken en stelt dan onder leiding van de coördinator het rittenschema vast. Tevens wordt deze vergadering benut om informatie door te geven en eventuele aandachtspunten aan de orde te stellen.

De chauffeurs rijden wekelijks volgens een vaststaand schema en kunnen gezien worden als het logistieke hart van de Voedselbank Velsen.

### **Beheer en verwerking**

Dankzij de coördinator van beheer en verwerking worden de producten op correcte wijze opgeslagen en streng gecontroleerd op de houdbaarheidsdatum. Bovendien wordt in het kader van de voedselveiligheid de temperatuur zorgvuldig geregistreerd in de koelboxen en de tassen.

De luchtafvoer van deze vriescel behoeftte nog enige aandacht waarin dit jaar is voorzien door de installatie van een ventilator.

Onze vaste leverancier Ketels van gratis brood heeft dit jaar zijn zaak overgedragen aan bakker Goemans. Bakker Goemans heeft gelukkig de leverantie van gratis brood overgenomen.

### **Verdeling**

Een vaste ploeg verzorgt wekelijks de verdeling van de producten in de pakketten. Zorgvuldig worden de porties samengesteld en er wordt tevens nagegaan of de kwaliteit voldoende aanwezig is om het wekelijkse pakket aan de klanten mee te kunnen geven. Zowel in de Brulboei als in De Abeel worden de pakketten uitgereikt door een vaste ploeg vrijwilligers. In De Abeel behoren de chauffeurs ook tot de uitdelers.

Nu heeft de organisatie zich mede dankzij de medewerkers ontwikkeld tot een stabiele organisatie. De coördinatoren vervullen een prima rol om de zaken geruisloos te laten verlopen. De onderlinge afstemming vindt plaats tijdens het periodiek overleg en men vindt het vanzelfsprekend om zelf oplossingen te bedenken en uit te voeren. Eventuele irritaties worden respectvol met elkaar uitgesproken en er heerst onderling een goede werksfeer.

## **5. Voedselpakket, Intake en klantenbestand**

### **Voedselpakket**

Voedselbank Velsen deelt wekelijks gratis voedselpakketten uit. De Voedselbank is daarbij afhankelijk van gratis aangeboden voedsel. Het voedsel is gekomen vanuit het regionale Distributie Centrum van de voedselbanken in Noord-Holland en van regionale bedrijven. En lokaal is gedoneerd door particulieren en lokale ondernemers zoals bakkers en supermarkten. Verder via inzamelingsacties op scholen en bij supermarkten.

Normaal koopt Voedselbank Velsen geen voedsel. In een situatie dat er onvoldoende voedsel is of voedsel in onvoldoende variëteit aanwezig is, moest er ter aanvulling voedsel worden gekocht. En wanneer bij gelddonaties was aangegeven dat er voedsel voor dient te worden gekocht, is ook voedsel gekocht.

Elke week waren de pakketten goed gevuld met een mooie variëteit aan voedselproducten. Wij zijn er trots op dat bijna iedere week er vers voedsel, zoals fruit en zuivel, in de pakketten is gedaan.

Het voedselpakket dat wij uitdelen is bedoeld als noodhulp die klanten zelf kunnen/moeten aanvullen. Klanten zijn zelf verantwoordelijk om voedsel bij te kopen wat ontbreekt. Het wekelijkse voedselpakket bestaat gemiddeld uit 25 producten - geen compleet weekmenu. De waarde van een voedselpakket ligt tussen de € 25 en € 40 mede afhankelijk van de grootte van het huishouden.

Het is duidelijk dat er klanten zijn die nauwelijks geld hebben om überhaupt iets bij te kopen. Daarom blijft de Voedselbank streven naar een gebalanceerd pakket.

## Klanten

Voedselbank Velsen werkt nauw samen met de Stichting Socius Maatschappelijke Dienstverleners. Raadsliden van Socius verzorgen de intake tot voorstel van toelating, de regelmatige her-controle en de begeleiding van onze klanten.

De raadsliden van Socius gaan bij de intake en her-controle aan de hand van toekenningscriteria na of een klant in aanmerking komt resp. blijft voor een voedselpakket als noodhulp. De toekenningscriteria worden jaarlijks tijdens de jaarvergadering van de Vereniging van Nederlandse Voedselbanken door de leden, de lokale voedselbanken, vastgesteld.

Uitgangspunt is het maximum vrij besteedbaar inkomen voor een huishouden, het zogenaamde leefgeld. Dat is het totale inkomen minus vaste lasten zoals huur, energiekosten, verzekeringskosten, telefoon- en internetkosten, gemeentelijke belastingen enzovoorts. Het leefgeld is het inkomen voor aankoop van voedsel en kleding en voor kosten van contributies enzovoorts. Een huishouden krijgt een voedselpakket als het vrij besteedbaar inkomen lager is dan het maximum vrij besteedbaar inkomen volgens de toekenningscriteria.

Per 1 januari 2019 zijn de landelijke toekenningscriteria met 5% verhoogd. Voor het maximum vrij besteedbaar inkomen per maand gelden de volgende bedragen:

<b>Aantal kinderen</b>	<b>Alleenstaande (€)</b>	<b>Echtpaar (€)</b>
0	225	315
+ 1	315	405
+ 2	405	495
+ 3	495	585
<b>Enzovoorts. Per gezinslid € 90 erbij</b>		

Van onze klanten wordt verwacht dat zij meewerken aan het vinden van oplossing van hun financiële probleem (zelfredzaamheid). Wij noemen dat “een pakket met een (hulpverlening)traject”.

Het verstrekken van voedsel is een noodvoorziening en geen structurele oplossing voor de aanpak van de achterliggende oorzaken. Het is wel belangrijk dat mensen even op adem kunnen komen voordat zij zo'n hulpverleningstraject ingaan.

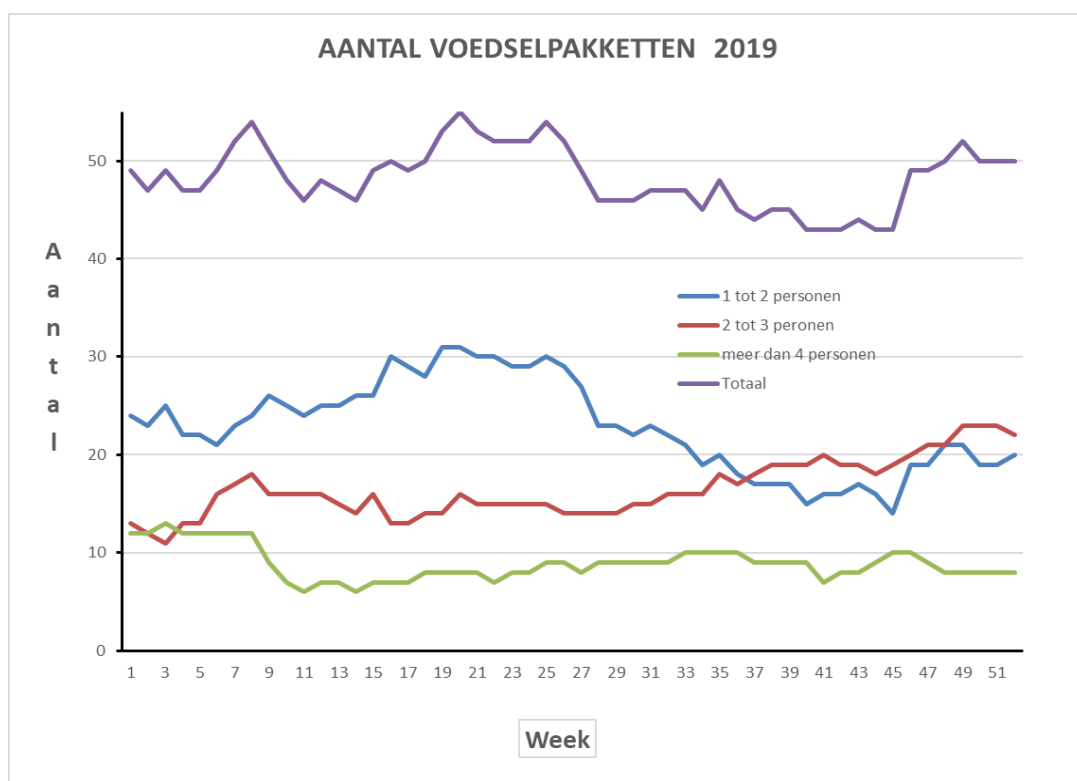
Een hulpverleningstraject wordt verzorgd en begeleid door de raadsliden van Socius.

Het is voor iedereen een drempel om je aan te melden bij de Voedselbank. Toegeven dat het jezelf niet lukt, doet zeer. Men schaamt zich voor armoede en om een pakket bij de Voedselbank te gaan/moeten ophalen.

## Grafisch overzicht aantal pakketten en aantal huishoudens van 2019

Onderstaand grafisch overzicht geeft het aantal pakketten weer dat per week is uitgedeeld aan huishoudens. Er worden drie soorten pakketten uitgedeeld, voor huishoudens van 1 persoon,

huishoudens van 2 – 3 personen en huishoudens van 4 personen en meer.



### Cijfermatig overzicht van 2019 (2018)

Nieuwe huishoudens bij intakegesprek met Socius	81 (138)
Afgewezen huishoudens boven de norm volgens criteria	20 (37)
Huishoudens waarvan uitdeling is gestopt vanwege herhaaldelijk niet ophalen van voedselpakket	13 (14)

### Totaalaantal uitgedeelde pakketten aan:

- Huishouden van 1 persoon	1188 (1182)
- Huishouden van 2 – 3 personen	859 (632)
- Huishouden van 4 personen of meer	463 (462)
- Totaal aantal huishoudens	2510 (2276)

Totaal niet opgehaalde pakketten 54 (80)

Totaal aantal monden gevoed 5590 (5059)  
 waarvan kinderen, meer dan (schatting) 2250 (2024)

Gemiddelde ‘verblijftijd’ per huishouden 8,1 maanden (7,2)

NB: tussen haakjes staan de cijfers van 2018.

Het aantal huishoudens blijft achter op wat op basis van het aantal inwoners van de gemeente Velsen zou mogen worden verwacht. Op basis van inwonertal zou het aantal huishoudens 80 tot 90 moeten zijn.



## 6. PR en communicatie

### Externe communicatie

Het afgelopen jaar is er opnieuw hard gewerkt om onze naamsbekendheid te vergroten. Daarvoor is gebruik gemaakt van diverse media.

#### *Website en facebookpagina*

Via onze website is minstens 2 keer per week en zoveel meer als nodig het laatste nieuws vermeld. De ontwikkelingen in de organisatie van Voedselbank Velsen en van de voedselbanken op landelijk niveau zijn verwerkt. Acties en donaties worden direct vermeld. Tegelijkertijd is ook facebookpagina voorzien van dezelfde nieuwsfeiten met altijd een verwijzing naar onze website. De vragen die binnenkwamen via Messenger zijn zoveel als mogelijk beantwoord.

#### *Dag- en weekbladen*

Diverse persberichten zoals over winkelacties zijn aan het regionale dagblad de IJmuider Courant verstuurd. Ook nam de redactie in sommige gevallen zelf contact op met de Voedselbank Velsen om een uitgebreider artikel te schrijven.

Vanwege het bereik door de gehele gemeente Velsen is het weekblad Jutter/Hofgeest een belangrijk medium voor Voedselbank. Het hele jaar zijn er persberichten gestuurd waarin ruim aandacht gegeven werd aan acties, inzamelingen en nieuws van de Voedselbank. De persberichten zijn altijd geplaatst.

In de maand januari is er de jaarlijkse bedankadvertentie aan al onze donateurs en leveranciers geplaatst in de Jutter/Hofgeest. De advertentie is gesponsord door deze weekkrant.

#### *Overige PR-activiteiten*

Er zijn gesprekken gevoerd en posters uitgedeeld samen met de bestaande flyers aan maatschappelijke organisaties, sociaal cultureel werk, (jeugd)zorginstellingen, buurtzorg en sociale wijkteams.

Er zijn gastlessen over de Voedselbank gegeven aan groepen 7 en 8 van diverse basisscholen. En er zijn rondleidingen gegeven in onze werklocatie in het buurtcentrum de Brulboei.

De moeilijkheid maar tevens een uitdaging blijft het om in contact te komen met alle mensen die in aanmerking komen voor een voedselpakket. Bij de landelijke vereniging van de Nederlandse Voedselbanken loopt er een project om een aanpak hiervoor te ontwikkelen.

## **Interne communicatie**

In 2019 zijn er zes Interne Nieuwsbrieven voor al onze vrijwilligers uitgegeven. Daarin zijn allerlei nieuwsfeiten gemeld vanuit het bestuur en vanuit regionaal en landelijk overleg. En verder nieuws dat van belang is om kennis van te nemen voor onze vrijwilligers. Daarnaast is er indien nodig een Nieuwsflits uitgegeven met Hot News.

Op de jaarlijkse bijeenkomst voor alle vrijwilligers van de Voedselbank Velsen in januari is bestuurlijke informatie gegeven over alle activiteiten en over de financiën. En sociale raadslieden van Socius hebben een presentatie gegeven over de intake van onze klanten en over de procedures van aanmelding voor onze klanten. Daarnaast hebben er regelmatig werkoverleggen plaatsgevonden met onze vrijwilligers, met de groep chauffeurs en met de inpak- en uitdeelgroep.

## **7. Donaties en Vaste leveranciers**

Donaties, in vorm van geld, voedsel en andere producten zijn onmisbaar voor de dekking van onze exploitatiekosten.

De gulle gevers, zoals scholen en kerken waarvan de naam + adres bekend zijn, ontvangen telkens een schriftelijk bedankje van de Voedselbank Velsen en worden genoemd in onze jaarlijkse bedankadvertentie.

En verder bedanken we iedereen die de Voedselbank op een of andere manier heeft geholpen of heeft ondersteund, zoals de vele particulieren die in december voedsel en/of Kerstpakketten hebben gebracht bij onze werklocatie in de Brulboei.

Speciale waardering gaat uit aan onze vaste leveranciers die wekelijks gratis voedsel leveren aan de Voedselbank:

Seafood Parlevliet	ingevroren gebakken vis
Banketbakkerij Schmidt	brood en banket
Kijzers echte bakker	brood
Warme bakker Ad Ketels	brood
Goemans Versbakkerij	brood
Aldi	ingevroren vlees
AH	ingevroren vlees
Slager Schaaper	vleeswaren
Stichting Manna	groente

Via de Stichting Jarige Job zijn er verjaardagcadeaus gegeven aan de kinderen van onze klanten die op de basisschool zitten.

Naar boer P. Dijkzeul in Santpoort-Noord is overblijvende groente wekelijks afgevoerd. Stichting Welzijn Velsen heeft ons ruimte in het buurtcentrum de Brulboei beschikbaar gesteld voor opslag van voedselproducten en voor samenstellen en uitdelen van de voedselpakketten. En voor onze tweede uitdeelpost heeft OIG-IHD wekelijks ruimte beschikbaar gesteld in hun gebouw de Abeel in IJmuiden.

Voor een compleet overzicht van de donaties wordt verwezen naar de eerdergenoemde jaarlijkse bedankadvertentie in de weekbladen de Jutter/Hofgeest.

## 8. Financiën

Voedselbank Velsen					
Balans	31.12.2019	31.12.2018		31.12.2019	31.12.2018
Transport	€ 7.000,00	€ 9.000,00	Algemene reserve	€ 22.500,00	€ 22.500,00
			Vrije reserve	€ 6.621,61	€ 5.956,11
Vriescel	€ 2.682,00	€ 3.529,00	Bestemmingsfonds transport	€ 7.500,00	€ 7.500,00
			Bestemmingsfonds voedsel	€ 1.607,04	€ 3.028,15
			Bestemmingsfonds ventilatie		€ 2.274,00
Nog te ontvangen donaties	€ 2.133,95		Te betalen kosten	€ 757,95	€ 601,36
Bankrekening	€ 27.170,65	€ 29.330,62			
	<b>€ 38.986,60</b>	<b>€ 41.859,62</b>		<b>€ 38.986,60</b>	<b>€ 41.859,62</b>

### Toelichting op de balans 2019 van Voedselbank Velsen

#### Transport:

In 2019 is voor EUR 2.000,- afgeschreven op de Opel Movano (9-VTR-69) naar een boekwaarde van EUR 7.000,- Er hebben diverse (kleine) reparaties plaatsgevonden zoals verlichting (EUR 468,33), carterbeschermplaat (EUR 393,25) en remtang (EUR 390,-).

#### Vriescel

In 2018 hebben we voor EUR 4.235,- met donaties een vriescel aangeschaft. De vriescel schrijven we met EUR 847,- per jaar in 5 jaar af naar nul.

#### Inventaris

De marktwaarde van de inventaris is nihil en is daarom niet geactiveerd. Diverse aanschaffingen in 2019 zoals een codeertang (EUR 190,58) en 10 stapelbakken (EUR 131,59) zijn, gezien de geringe waarde, als last in mindering gebracht op de exploitatie.

#### Nog te ontvangen donaties

In 2019 toegezegde donaties die we in 2020 hebben ontvangen.

#### Algemene reserve

Het bestuur acht een algemene reserve ter hoogte van 1,5 de jaarexploitatie als een voldoende buffer. Dit komt neer op EUR 15.000,- x 1,5 = EUR 22.500,-.

#### Bestemmingsreserve transport

In 2018 is er een bestemmingsreserve gecreëerd van EUR 7.500,- t.z.t. een ander transportmiddel aan te schaffen als dit nodig is. Gezien de staat van de bus is een extra toevoeging in 2019 niet nodig.

**Vrije reserve**

De vrije reserve is met EUR 665,50 toegenomen door het positieve exploitatieresultaat ad EUR 354,55 en gedeeltelijke vrijval bestemmingsfonds ventilatie ad EUR 310,95.

**Bestemmingsfonds voedsel**

In 2019 hebben we geen specifieke donaties ontvangen met als doel hier voedsel voor aan te schaffen. In 2019 hebben de voedselpakketten aangevuld met verse producten.

Saldo per 1.1.2018	EUR 3.028,15
Aankoop voedsel	EUR 1.421,11 -/-
Saldo per 31.12.2019	EUR 1.607,04

**Bestemmingsfonds ventilatie**

In 2018 heeft St Armoedefonds een bedrag ad EUR 2.274,- gedoneerd om de werkruimte te ventileren waar de temperatuur door de nieuwe vriescel te hoog werd. In 2019 is de ventilatie voor EUR 1.963,05 aangelegd. Met toestemming van het Armoedefonds is het verschil ad EUR 310,95 aan de vrije reserve toegevoegd.

**Nog te betalen kosten 2019**

Dit betreffen kosten die in 2020 zijn betaald en betrekking hebben op het boekjaar 2019.

Baten en Lasten	begroting 2019		2019
<b>Baten</b>			
Bijdrage VB Nederland	€ 1.000,00		€ 1.000,00
Donaties in Geld	€ 14.000,00		€ 15.241,38
<b>Totaal Baten</b>		€ 15.000,00	€ 16.241,38
<b>Directe Lasten</b>			
Huisvestingskosten	€ 0,00		€ 0,00
Brandstofkosten	€ 1.000,00		€ 1.153,04
Verzekeringskosten	€ 1.605,00		€ 1.581,36
Reiskosten Vrijwilligers	€ 0,00		€ 0,00
Bekeuring Bus			€ 57,00
Onderhoudskosten Bus	€ 1.670,00		€ 2.082,09
Wegenbelasting	€ 1.850,00		€ 1.849,00
Overige Kosten Brulboei	€ 1.200,00		€ 799,65
Telefoonkosten	€ 250,00		€ 219,72
Kleine aanschaffingen	€ 400,00		€ 388,26
Onderhoud Koelinstallaties	€ 500,00		€ 620,02
Diverse verbruiksartikelen	€ 400,00		€ 566,26
Aanschaf T-shirts	€ 300,00		€ 276,97
Schoonmaakkosten	€ 1.500,00		€ 1.089,37
Kerstpakketten vrijwilligers	€ 500,00		€ 504,40
Promotiekosten	€ 0,00		€ 284,95
		€ 11.175,00	€ 11.472,09
Afschrijving Vriescel	€ 847,00		€ 847,00
Afschrijving Transport	€ 2.000,00		€ 2.000,00
		€ 2.847,00	€ 2.847,00
<b>Algemene lasten</b>			
Bijdrage VB (Noord)	€ 800,00		€ 982,00
Bestuurskosten VB	€ 200,00		€ 193,56
Bouw Website	€ 90,00		€ 0,00
Domein registratie	€ 40,00		€ 0,00
Bankkosten	€ 160,00		€ 175,59
Acquisitie	€ 500,00		€ 0,00
Jaarvergadering	€ 300,00		€ 0,00
ICT	€ 216,00		€ 216,59
		€ 2.306,00	€ 1.567,74
Vrijval Bestemmingsfonds ventilatie			€ 2.274,00
Investering ventilatie			€ 1.963,05
tgV vrije reserve			€ 310,95
tlv bestemmingsfonds aankoop voedsel			€ 1.421,11
<b>Totaal lasten</b>		€ 16.328,00	€ 15.886,83
<b>Exploitatieresultaat</b>		<b>-€ 1.328,00</b>	<b>€ 354,55</b>

## **Toelichting op de staat van baten en lasten 2019 van Voedselbank Velsen**

### **Bijdrage Voedselbank Nederland**

Deze jaarlijkse bijdrage wordt gebaseerd op het aantal voedselpakketten per 1 januari van het komend jaar.

### **Donaties in geld**

Een belangrijk deel van de donaties wordt in december ontvangen. Donaties worden ontvangen van particulieren, bedrijven, inzamelingsacties, fondsen en Kerkelijke instellingen. In 2019 hebben wij van 1 particuliere donateur EUR 2.100,- ontvangen. Het bedrag aan vrij aan te wenden donaties is in 2019 ten opzichte van 2018 met ongeveer EUR 1.000,- toegenomen.

### **Donaties ten behoeve van voedsel**

In 2019 is er niet specifiek gedoneerd voor de aankoop van voedsel. Er is voor EUR 1.421,11 aan vers voedsel aangeschaft. Voor 2020 zal maandelijks voor maximaal EUR 200,- aan versproducten kunnen worden aangekocht.

### **Huisvestingskosten**

Het lokaal in buurtcentrum De Brulboei en een ruimte in het pand aan de Abelenstraat worden als werkruimte en uitdeelpunt door de eigenaren (Stichting Welzijn Velsen resp. Stichting OIG/IHD) kosteloos ter beschikking gesteld. Dit inclusief de bijkomende kosten zoals energie. Dit zal ook voor 2020 het geval zijn. Voor 2021 en verder is het nog niet zeker of de ruimten in De Brulboei door Stichting Welzijn Velsen om niet ter beschikking zullen worden gesteld. Hierover zijn we met Stichting Welzijn Velsen in gesprek.

### **Transportkosten**

Dit betreffen de kosten die samenhangen met de bestelbus die wordt ingezet om voedsel op te halen bij diverse distributiecentra, collega voedselbanken en donateurs van voedsel. Tevens het vervoer van voedselpakketten naar het uitdeelpunt. De transportkosten bestaan uit brandstof, verzekering, wegenbelasting en onderhouds- en reparatiekosten. Door de aanschaf van een andere (grotere) bestelbus zijn de brandstof-, verzekeringskosten en de wegenbelasting toegenomen. Dit is de grootste kostenpost van Voedselbank Velsen.

### **Kleine aanschaffingen**

Diverse aanschaffingen, zoals aangegeven onder de toelichting bij de balanspost inventaris, zijn als kosten opgevoerd en niet geactiveerd.

### **Kerstpakketten**

Als dank voor de inzet van de vrijwilligers. 16 pakketten voor 1 persoon en 2 pakketten voor 2 personen.

### **Promotiekosten**

De aanschaf van promotiemateriaal waarmee we onze inzamelacties bij supermarkten ondersteunen. Hoewel dit promotiemateriaal lang meegaat, hebben we de aanschaffing niet geactiveerd.

**Overige kosten**

In de overige kosten zijn de kantinekosten van de vrijwilligers van locatie de Brulboei begrepen.

**Bijdrage VB (Noord)**

Het betreft een jaarlijkse bedrage in de kosten van het regionale distributiecentrum die is gebaseerd op het aantal af te nemen voedselkratten.

**Exploitatieoverschot**

In 2019 is er sprake van een exploitatieoverschot van EUR 354,55 die is toegevoegd aan de vrije reserve.